

# DOSSIER DE PRENSA

Jueves, 17 de diciembre 2015

- ✓ Datos de atención 2015
- ✓ Ayuda económica a Refugiados
- ✓ Campaña de Navidad 2015

Ángel Iriarte Delegado Episcopal y Director de Cáritas Diocesana realiza la rueda de prensa.

## I. DATOS DE ATENCIÓN Y AYUDAS ECONÓMICAS A 30/11/2015

### PERSONAS DISTINTAS ATENDIDAS EN CÁRITAS A 31/11/2015

Sedes Pamplona y Tudela	5.788
Residencias (2)	55
Centro ocupacional	245
Centro día San Miguel	145
Comedor	220
Pisos supervisados	25
<b>TOTAL</b>	<b>6.478</b>

### PERFIL (Programa de Acogida, Inmigración, Vivienda y Empleo 30/11/2015)

Personas distintas atendidas	<b>5.788</b>	
Destinatarios (atendidos+beneficiarios)	<b>13.660</b>	
Mujeres	3.634	62,78%
Hombres	2.154	37,22%
Nacionales	2.321	40,10%
Extranjeros	3.467	59,90%
Personas que vienen por 1ª vez	1.790	30,92%
Personas que vuelven a los 2 años	2.873	49,64%
Sin estudios o primaria	2.501	43,21%
Edad (entre 30-44)	2.713	46,87%
Edad (entre 45-64)	1.649	28,49%
Unidades familiares con hijos a cargo	2.422	41,84%
Unidades familiares sin ingresos	1.835	31,70%
Unidades familiares sin ingresos e hijos a cargo	376	6,5%

**EVOLUCIÓN DE ALGUNOS DATOS SIGNIFICATIVOS (Programa de Acogida, Inmigración, Vivienda y Empleo 30/11)**

	<b>2010</b>		<b>2011</b>		<b>2012</b>		<b>2013</b>		<b>2014</b>		<b>2015</b>	
<b>Personas distintas</b>	<b>5.323</b>		<b>5.808</b>		<b>6.337</b>		<b>7.193</b>		<b>6.806</b>		<b>5.788</b>	
<b>Nacionales</b>	1.054	<b>19,80%</b>	1.226	<b>21,11%</b>	1.910	<b>30,14%</b>	2.623	<b>36,47%</b>	2.706	<b>39,76%</b>	2.321	<b>40,10%</b>
<b>Unidades familiares con hijos</b>	1.679	<b>31,54%</b>	1.656	<b>28,51%</b>	2.229	<b>35,17%</b>	2.829	<b>39,33%</b>	2.867	<b>42,12%</b>	2.422	<b>41,84%</b>
<b>Unidades familiares monoparental</b>	315	<b>5,92%</b>	436	<b>7,51%</b>	657	<b>10,37%</b>	884	<b>12,29%</b>	942	<b>13,84%</b>	880	<b>15,20%</b>
<b>Unidades familiares sin ingresos</b>	550	<b>10,33%</b>	715	<b>12,31%</b>	1.643	<b>25,93%</b>	2.225	<b>30,93%</b>	2.143	<b>31,49%</b>	1.835	<b>31,70%</b>
<b>Unidades familiares sin ingresos con hijos a cargo</b>	126	<b>2,37%</b>	141	<b>2,43%</b>	312	<b>4,92%</b>	399	<b>5,55%</b>	436	<b>6,41%</b>	376	<b>6,5%</b>
<b>Unidades familiares en pobreza severa</b>	5.166	<b>97,05%</b>	5.603	<b>96,47%</b>	5.821	<b>91,86%</b>	6.276	<b>87,25%</b>	6.310	<b>92,71%</b>	5.467	<b>94,45%</b>

## ALGUNAS REFLEXIONES DESDE LOS DATOS APORTADOS

- El número de personas distintas atendidas, ha descendido casi un 15% respecto al año 2014, si bien todavía estamos casi un 9% por encima de los atendidos en 2010.
- En cuanto a los “destinatarios” (personas atendidas + personas beneficiarias), el descenso ha sido únicamente del 2,4%. Han sido 13.660 los “destinatarios” de nuestras ayudas.
- En el Informe de exclusión y desarrollo social en Navarra (Foessa) se indica que aproximadamente 95.000 personas están en riesgo de pobreza y 20.000 en situación de pobreza severa. Si el 94,45% de las personas que hemos atendido están en situación de pobreza severa, Cáritas ha ayudado al 68% de las personas en pobreza severa de Navarra.
- El perfil de las personas que atendemos se mantiene: mayoritariamente mujer, con nivel formativo bajo, mayoritariamente entre 30 y 44 años.
- Destacamos algunos datos, por su importancia:
  - o El 40,10% de los atendidos este año son de nacionalidad española.
  - o Las unidades familiares con hijos son el 41,84%.
  - o Las unidades familiares monoparentales son el 15,2 % sobre el total de atendidos.
  - o Las unidades familiares sin ingresos han sido el 37,7 %.
  - o El 94,45% de todos los atendidos estaban en situación de pobreza severa.
- Algunas tendencias, mirando los datos desde el 2010 hasta el 2015:
  - o Constatamos una tendencia a la disminución de personas atendidas desde abril del año 2014, tal como hacíamos público hace un año. La reducción de “destinatarios” de nuestras ayudas no sigue la misma tendencia, o al menos no a la misma velocidad.
  - o Se aprecia una tendencia continua al alza del porcentaje de las personas con nacionalidad española.
  - o Así mismo se percibe un continuo aumento del porcentaje de unidades familiares con hijos a su cargo que atendemos.
  - o Del mismo modo la tendencia es al alza en el porcentaje de personas que atendemos que se encuentran en situación de pobreza severa.

A modo de cierre tres conclusiones:

1. Aunque la tendencia desde abril de 2014 ha sido de descenso en el número de personas atendidas, consideramos que se ha creado una “bolsa” de personas en situación de pobreza y exclusión que va a permanecer durante mucho tiempo.
2. La pobreza y exclusión que se está dando no es alimentaria, es multidimensional y para afrontarla hacen falta medidas integrales que se aborden desde distintos frentes.
3. No se puede responder a la situación actual con métodos de ayuda antiguos, es necesario responder con medidas adecuadas al tercer milenio en que vivimos. El objetivo de todos debe ser posibilitar que las personas abandonen la situación de pobreza y exclusión.

## **II. AÑO DE LA MISERICORDIA: DONACIÓN DE 500.000.- € PARA AYUDA A LOS REFUGIADOS EN ORIENTE MEDIO Y BALCANES**

A largo de este año 2015 comenzó lo que se denominó la crisis de los refugiados Sirios y los cupos de reparto de refugiados entre los Países de la UE. En su momento recordamos que todas las políticas y medidas sobre Refugio y Asilo son competencia exclusiva del Gobierno Central. Estas se rigen por convenios internacionales, y el hecho de reconocer a alguien como refugiado implica unas obligaciones para el Gobierno. Por lo tanto, el acoger refugiados no depende de la voluntad de Comunidades Autónomas, ni de Ayuntamientos, ni de la Iglesia.

Por otra parte, existe una red de atención de asilo y refugio en España que ya viene funcionando y que previsiblemente será reforzada para atender las necesidades que puedan producirse por esta situación. Dicha red la integran: CEAR, ACCEM y Cruz Roja. Ante esta situación el papel que Cáritas asumía era subsidiario y de apoyo en cuanto fuese necesario.

Por el momento el reparto no se ha realizado y a España solo han llegado, de manera oficial, una centena de refugiados.

Al margen de la realidad en Navarra. La RED Cáritas (Cáritas Europa, Internacionalis y las Cáritas locales) vienen desarrollando un trabajo en las zonas desde hace muchos años, que ahora se ve intensificado por la situación. Ante esto nuestra Cáritas Diocesana de Pamplona-Tudela considera importante apoyar el trabajo de las Cáritas locales que están soportando y desarrollando una labor humanitaria con los refugiados. Por ello vamos a destinar, en el marco del Año de la Misericordia que acaba de comenzar, 500.000€, para ayuda a los refugiados que se encuentran en las dos zonas geográficas que a continuación describimos.

## **ZONAS DE INTERVENCIÓN Y A LAS QUE HAREMOS LLEGAR LA AYUDA ECONÓMICA**

- Medio Oriente: Líbano, Jordania, Siria, Irak.
- Balcanes: Grecia, Macedonia, Serbia y Croacia.

En todos estos sitios trabajamos y nos coordinamos con las Cáritas locales y en Medio Oriente también trabajamos con JRS Medio Oriente (Servicio de atención a refugiado de los Jesuitas)

La ayuda económica se va a repartir de la siguiente manera: Medio Oriente 250.000€ y Región Balcanes. 250.000€.

## **CONTEXTO**

Los diversos conflictos, la falta de los derechos económicos, oportunidades y libertades en el Medio Oriente, Asia y África, están en la raíz del aumento del flujo de refugiados y migrantes económicos a la Unión Europea, a lo largo de 2015. Nos encontramos con una ruta que atraviesa los Balcanes en países como Grecia, Macedonia, Serbia, Croacia, Eslovenia, desde Turquía.

Ante este contexto es importante subrayar que los países limítrofes son los que realmente están soportando este éxodo de población. De este modo, encontramos países como Turquía que acogen a más de 2 millones de refugiados, Líbano a 1,7 millones o Jordania con 1,2 millones. Mientras los países limítrofes, que vienen acogiendo el principal volumen de personas desplazadas, responden en la medida de todas sus posibilidades desde 2011, Europa sigue tratando de dar una respuesta, por ahora muy fragmentada en lo humanitario y sobre todo en lo político, sin mucha coherencia con sus principios y políticas fundacionales o alejadas de los marcos internacionales de derechos que han ratificado sus Estados miembros.

Los migrantes y refugiados, según informan las Cáritas sobre el terreno, se quedan en un “limbo legal” en la ruta Balcánica, donde no hay que olvidar que son países ya con profundas situaciones de exclusión y vulnerabilidad; con escasos presupuestos nacionales para políticas sociales, de migración e integración en este caso; donde existen realidades sociales, políticas y económicas muy afectadas por la crisis económica; con una experiencia muy limitada y casi inexistente en acciones macro de acogida en asilo y migración. Esto ha ido generando una situación de cierto colapso en los sistemas de acogida de algunos países balcánicos.

## **NECESIDADES QUE SE ENCUENTRAN.**

- Necesidades básicas (alimentación, agua y saneamiento, vivienda, servicios de salud, etc.). Hasta ahora han sido muy escasos los enfoques de respuesta sistemáticos e integrales a los refugiados y migrantes.

- Los refugiados no tienen acceso a la información mínima acerca de sus derechos, posibilidades y servicios sociales disponibles para ellos.
- Apoyo psicosocial y problemáticas de salud mental. Las personas han sufrido episodios de violencia, han perdido familiares directos, con su consecuente desestructuración, y han visto desaparecer sus referencias vitales.
- La mayoría de los refugiados no se quedan en refugios organizados estatales, como pasa en casi todo el tránsito a través de los Balcanes. Por el contrario, en Oriente Medio, suelen alojarse en infraviviendas, o lo hacen de manera hacinada por la falta de recursos económicos, de oferta inmobiliaria o ausencia de redes sociales o familiares.
- Tras varios años de conflicto y desplazamiento, muchos menores han tenido que abandonar sus estudios y no pueden ser absorbidos por los sistemas educativos de los países de acogida, o no se existe adaptación curricular.

#### **CRITERIOS DE TRABAJO EN LA REGIÓN**

Los criterios de intervención en la zona Balcánica por parte de las Cáritas locales se han basado fundamentalmente en criterios humanitarios, en la situación de emergencia y vulnerabilidad de la población en tránsito. En el caso de las Cáritas de Oriente Medio hay que tener en cuenta que la intervención viene marcada por la crisis humana prolongada:

- Alojamiento alternativo digno para desplazados y refugiados.
- Ayuda en alimentación básica, productos de higiene y artículos no alimenticios de primera necesidad.
- Provisión de artículos de higiene a las mujeres, para bebés.
- Preparación para el invierno (mantas, generadores, sistemas de calefacción).
- Prestación de asistencia sanitaria primaria y secundaria.
- Atención psicosocial y protección de menores y trabajo con los padres para evitar la desescolarización para trabajar o los matrimonios precoces en niñas.
- Sistemas alternativos educativos (sistema de turnos, escolarización en los domicilios, clases de adaptación y “catch up”, etc.); Provisión de herramientas y actividades de animación para los niños

#### **LA POBLACIÓN BENEFICIARIA**

La población beneficiaria que ya se está atendiendo son personas o familias migrantes más vulnerables caracterizados por:

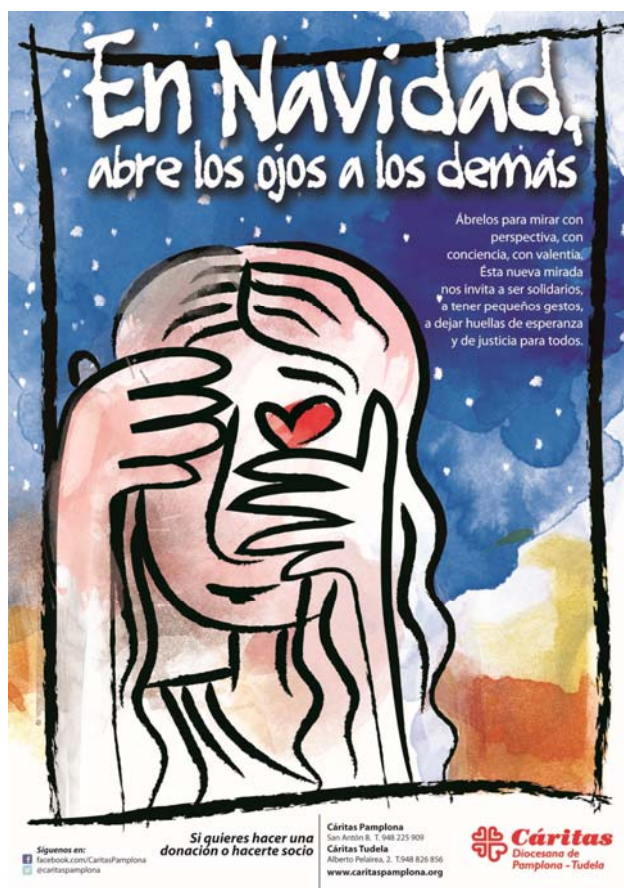
- La carencia de recursos económicos para pagar por los servicios.
- Familias o personas que no tiene contactos, redes o familiares

- Familias o personas no asistidos por organizaciones distintas de las organizaciones humanitarias y quedan fuera de los sistemas normalizados de atención y protección.

Las Cáritas locales han detectado y priorizan los siguientes colectivos

- Mujer
- Las mujeres con hijos (familias monoparentales) .
- Niños no acompañados.
- Los migrantes con discapacidad o cualquier otro problema de salud

### III. CAMPAÑA DE NAVIDAD 2015



La Campaña 2015-2016 se enmarca dentro de la Campaña institucional que comenzó el año pasado bajo el lema “Ama y vive la justicia”. Este año hemos enfocado la campaña en destacar la dimensión crítica de la justicia y por tanto su capacidad de transformación social. En sintonía con esta idea el lema de Navidad es “abre los ojos a los demás”, es una justicia que ve.

